



Ministero della Salute

DIREZIONE GENERALE DEI DISPOSITIVI MEDICI E, DEL
SERVIZIO FARMACEUTICO
Ufficio I - Prodotti di interesse sanitario diversi dai dispositivi medici
Viale Giorgio Ribotta, 5 - 00144 Roma

Ministero della Salute

DGDMF

0013427-P-08/03/2018

I.5.i.d.2/2010/82



271046074

SPETT.LE

ZAPI S.p.A..
via Terza Strada 12
35026
Conselve
Padova

Classif: I.5.i.d.2/82
Allegati: 1 decreto + 2 allegati

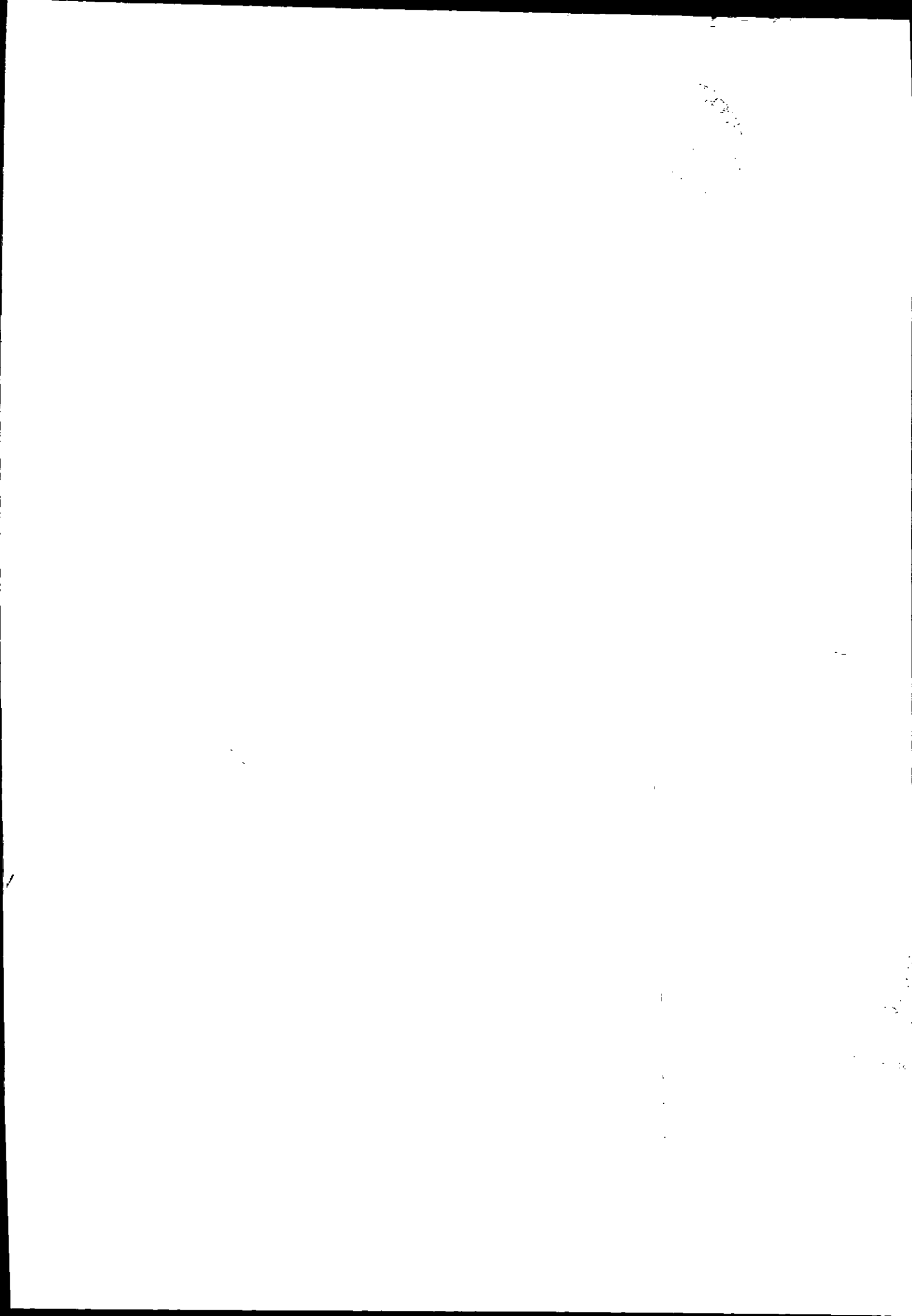
**OGGETTO: Prodotto biocida BONIRAT PASTA
Trasmissione decreto di rinnovo.**

Si trasmette, in allegato, il decreto di autorizzazione all'immissione in commercio del biocida indicato in oggetto n. IT/2012/00015/MRA.

IL DIRETTORE
Dr.ssa Paola D'Alessandro

Referente tecnico: Raffaella Perrone - 06.5994 2520
email: r.perrone@sanita.it
Referente amministrativo: Gozzi Cristina - 06.5994 3432
email: c.gozzi@sanita.it
F.G.

Perrone
13/03/2018





Ministero della Salute

DIREZIONE GENERALE DEI DISPOSITIVI MEDICI E DEL SERVIZIO FARMACEUTICO

UFFICIO I ex DGDFM- Affari generali e prodotti di interesse sanitario diversi dai dispositivi medici

IL DIRETTORE DELL' UFFICIO I
1.5.i.d.2/82

VISTA la direttiva 98/8/CE del Parlamento europeo e del Consiglio, del 16 febbraio 1998, relativa all'immissione sul mercato dei biocidi;

VISTA la direttiva 2008/81/CE della commissione del 29 luglio 2008 recante modifica della direttiva 98/8/CE del Parlamento europeo e del Consiglio al fine di iscrivere il difenacoum come principio attivo nell'allegato I della direttiva;

VISTO il Regolamento n. 528/2012 del Parlamento europeo e del Consiglio del 22 maggio 2012, relativo alla messa a disposizione sul mercato e all'uso dei biocidi;

VISTO in particolare, l'articolo 31 del regolamento n. 528/2012 relativo al rinnovo delle autorizzazioni nazionali;

VISTO il decreto direttoriale dell'8 settembre 2014 e successive modificazioni, con il quale è stato autorizzato con il numero di autorizzazione IT/2012/00015/MRA il prodotto biocida denominato BONIRAT PASTA di cui è titolare la società Zapi S.p.A., via Terza Strada 12, 35026, Conselve, Padova;

VISTO il regolamento di esecuzione (UE) 2017/1379 della commissione del 25 luglio 2017 che rinnova l'approvazione del difenacoum come principio attivo destinato all'uso nei biocidi del tipo di prodotto 14;

VISTA l'istanza di rinnovo **BC-JG000484-55**;

DECRETA

La registrazione biocida denominato **BONIRAT PASTA**, autorizzazione numero **IT/2012/00015/MRA - ASSET NUMBER IT-0000473-0000** è rinnovata fino al ~~30 giugno 2024~~ **31 dicembre 2022**.

E' approvato e fa parte integrante del presente decreto il sommario delle caratteristiche del prodotto (**allegato 1**).

Si allega copia delle etichette. Le modifiche a tali etichette non rientranti tra quelle indicate nell'allegato del regolamento di esecuzione (UE) n. 354/2013 della Commissione del 18 aprile 2013, possono essere apportate dalla società titolare autonomamente e sotto la propria responsabilità. (**allegato 2**).

Avverso il presente atto è ammesso ricorso giurisdizionale presso il Tribunale Amministrativo Regionale competente entro il termine di sessanta giorni, ovvero ricorso straordinario al Capo dello Stato entro il termine di centoventi giorni.

Il presente decreto viene redatto in duplice originale, di cui un esemplare è notificato in via amministrativa alla società interessata e l'altro è conservato agli atti di questo Ufficio.

Roma,

7 MAR. 2018

IL DIRETTORE DELL'UFFICIO I
(Dr.ssa Paola **Assandro**)







Sommario delle caratteristiche del prodotto biocida



1. Informazioni amministrative

1.1. Denominazione commerciale del prodotto

Area di mercato Italia Denominazione commerciale BONIRAT PASTA

1.2. Titolare dell'autorizzazione

Numero di autorizzazione

Non definito

Data di rilascio dell'autorizzazione

Non definito

Data di scadenza dell'autorizzazione

Non definito

Nome e indirizzo del titolare dell'autorizzazione Nome Indirizzo Non definito Non definito

1.3. Fabbricante/i del prodotto

Nome del produttore ZAPI S.p.A.
 Indirizzo del fabbricante VIA TERZA STRADA 12 35026 CONSELVE (PD) Italia
 Ubicazione dei siti produttivi VIA TERZA STRADA 12 35026 CONSELVE (PD) Italia

1.4. Fabbricante/i del/i principio/i attivi

numero BAS: 26
 Nome del produttore PM TEZZA srl
 Indirizzo del fabbricante VIALE DEL LAVORO 326 37050 ANGIARI (VR) Italia
 Ubicazione dei siti produttivi VIA TRE PONTI 22 37050 S. MARIA DI ZEVIO (VR) Italia

2. Composizione e formulazione

2.1. Informazioni qualitative e quantitative sulla composizione del prodotto

numero BAS	Numero CE	Numero CAS	Nome comune	Nomenclatura IUPAC	Funzione	Contenuto (%)
26	259-978-4	56073-07-5	Difenacum	3-(3-biphenyl-4-yl-1,2,3,4-tetrahydro-1-naphthyl)-4-hydroxycoumarin	Principio attivo	0.0029

RB - Esca (pronta per l'uso)

3. Indicazioni di pericolo e consigli di prudenza

Indicazioni di pericolo **P201** **P202** **P273** **P501**
 Provoca danni agli organi sanguigni in caso di esposizione prolungata o ripetuta.

Consigli di prudenza **P201** **P202** **P273** **P501**
 In caso di consultazione di un medico, tenere a disposizione il contenitore o l'etichetta del

prodotto.
 Tenere fuori dalla portata dei bambini.
 In caso di consultazione di un medico, tenere a disposizione il contenitore o l'etichetta del prodotto.
 Non mangiare, né bere, né fumare durante l'uso.
 Indossare guanti.
 In caso di malessere, consultare un medico.
 Conservare sotto chiave.
 Smaltire il prodotto in conformità alla regolamentazione locale..
 Smaltire il recipiente in conformità alla regolamentazione locale..



4. Uso/i autorizzato/i

4.1. Uso # 1 - Topo domestico – professionisti – all'interno di edifici

Tipo di prodotto	Tipo di prodotto 14 - Rodenticidi		
Descrizione esatta dell'uso autorizzato (se pertinente)	Non applicabile per i rodenticidi		
Campo di applicazione	In ambiente chiuso All'interno d'edifici		
Categoria di utilizzatori	Utilizzatore professionale		
Organismi bersaglio	Nome scientifico	Nome comune	Fase di sviluppo
	Mus musculus	Topo domestico	giovani
	Mus musculus	Topo domestico	Adulti
Metodi di applicazione			

Metodo in scatole per esche

Descrizione

Esca pronta per l'uso per impiego in contenitori per esche a prova di manomissione.

Tasso: Utilizzare fino a 50 g di esca per contenitore. Qualora fossero necessari più contenitori per esche, posizionarli ad una distanza minima di 2-5 metri l'uno dall'altro.

Diluizione: 0%

Tempistica:

I contenitori con le esche dovrebbero essere controllati almeno ogni 2-3 giorni all'inizio del trattamento e, in seguito, almeno settimanalmente; ciò al fine di verificare l'integrità del contenitore, il consumo dell'esca, ed eventualmente per rimuovere le carcasse dei roditori. Reintegrare nuovamente il contenitore quando necessario.

Dimensioni e materiale dell'imballaggio

- Secchio di plastica (PP) etichettato con sacchetto (PE) interno (contenente esca in busta dose singolarmente confezionata da 10 g o da 15 g oppure con buste di plastica (PE) stampate fino

ad 1 kg contenenti esca in busta dose singolarmente confezionata da 10 g o da 15 g senza sacchetto (PE) interno): da 1,5 kg a 15 kg

- Scatola di cartone etichettata con sacchetto (PE) interno (contenente esca in busta dose singolarmente confezionata da 10 g o da 15 g oppure con buste di plastica (PE) stampate fino ad 1 kg contenenti esca in busta dose singolarmente confezionata da 10 g o da 15 g senza sacchetto (PE) interno): da 1,5 kg a 15 kg

Scatola di cartone stampata contenente vaschette di plastica (PET) da 50 g etichettate con copertura peel-off stampata per uso su topo. da 1,5 kg a 15 kg

- Scatola di cartone etichettato o secchio di plastica (PP) etichettato contenente cartucce in plastica (HDPE) stampate da 600 g: da 1,5 kg a 15 kg

- Sacco di plastica (PE) (contenente esca in busta dose singolarmente confezionata da 10 g o da 15 g oppure buste in plastica (PE) stampate fino a 1 kg contenenti esca in busta dose singolarmente confezionata da 10 g o da 15 g) : da 1,5 kg a 15 kg

- Scatola di cartone stampata contenente contenitori (PP) a prova di manomissione contenenti esca in busta dose singolarmente confezionata da 10 g o da 15 g fino a 50 g per uso su topo: da 1,5 kg a 15 kg

4.1.1. Istruzioni d'uso specifiche per l'uso

I contenitori con le esche dovrebbero essere controllati almeno ogni 2-3 giorni all'inizio del trattamento e, in seguito, almeno settimanalmente; ciò al fine di verificare l'integrità del contenitore, il consumo dell'esca, ed eventualmente per rimuovere le carcasse dei roditori. Reintegrare nuovamente il contenitore quando necessario.

4.1.2. Misure di mitigazione del rischio specifiche per l'uso

Vedere sezione Modalità d'uso - Misure di mitigazione del rischio

4.1.3. Dove specifico per l'uso, i dettagli dei probabili effetti negativi, diretti o indiretti e le istruzioni per interventi di pronto soccorso e le misure di emergenza

In caso di posizionamento di contenitori a prova di manomissione in prossimità di sistemi di drenaggio delle acque, prevenire che l'esca entri in contatto con l'acqua.

4.1.4. Dove specifico per l'uso, le istruzioni per lo smaltimento in sicurezza del prodotto e del relativo imballaggio

Vedere sezione Modalità d'uso - Istruzioni per lo smaltimento in sicurezza del prodotto e del relativo imballaggio

4.1.5. Dove specifico per l'uso, le condizioni di stoccaggio e la durata di conservazione del prodotto in normali condizioni di stoccaggio.

Vedere sezione Modalità d'uso - Condizioni di stoccaggio e durata di conservazione del prodotto in normali condizioni di stoccaggio

4.2. Uso # 2 - Ratto grigio - Professionisti - all'interno di edifici

Tipo di prodotto	Tipo di prodotto 14 - Rodenticidi		
Descrizione esatta dell'uso autorizzato (se pertinente)	Non applicabile per i rodenticidi.		
Campo di applicazione	In ambiente chiuso		
d'edifici.	All'interno		
Categorie di utilizzatori	Utilizzatore professionale		
Organismi bersaglio	Nome scientifico	Nome comune	Fase di sviluppo
	Rattus norvegicus	Ratto grigio	giovani
	Rattus norvegicus	Ratto grigio	Adulti

Metodi di applicazione

Metodo In scatole per esche

Descrizione Esca pronta per l'uso per impiego in contenitori per esche a prova di manomissione.

Tasso: Utilizzare fino a 100 g di esca per contenitore. Qualora fossero necessari più contenitori per esche, posizionarli ad una distanza minima di 5-10 metri l'uno dall'altro.

Diluzione: %

Tempistica: I contenitori con le esche dovrebbero essere controllati almeno ogni 5-7 giorni all'inizio del trattamento e, in seguito, almeno settimanalmente; ciò al fine di verificare l'integrità del contenitore, il consumo dell'esca, ed eventualmente per rimuovere le carcasse dei roditori. Reintegrare nuovamente il contenitore quando necessario.

Dimensioni e materiale dell'imballaggio - Secchio di plastica (PP) etichettato con sacchetto (PE) interno (contenente esca in busta dose singolarmente confezionata da 10 g o da 15 g oppure con buste di plastica (PE) stampate fino ad 1 kg contenenti esca in busta dose singolarmente confezionata da 10 g o da 15 g senza sacchetto (PE) interno): da 1,5 kg a 15 kg

- Scatola di cartone etichettata con sacchetto (PE) interno (contenente esca in busta dose singolarmente confezionata da 10 g o da 15 g oppure con buste di plastica (PE) stampate fino ad 1 kg contenenti esca in busta dose singolarmente confezionata da 10 g o da 15 g senza sacchetto (PE) interno): da 1,5 kg a 15 kg

- Scatola di cartone stampata contenente vaschette (PET) etichettate da 100 g con copertura peel-off stampata per uso su ratto: da 1,5 kg a 15 kg

- Scatola di cartone etichettato o secchio di plastica (PP) etichettato contenente cartucce in plastica (HDPE) stampate da 600 g: da 1,5 kg a 15 kg

- Sacco di plastica (PE) (contenente esca in busta dose singolarmente confezionata da 10 g o da 15 g oppure buste in plastica (PE) stampate fino a 1 kg contenenti esca in busta dose singolarmente confezionata da 10 g o da 15 g): da 1,5 kg a 15 kg

- Scatola di cartone stampata contenente contenitori (PP) a prova di manomissione contenenti esca in busta dose singolarmente confezionata da 10 g o da 15 g fino a 100 g per uso su ratto: da 1,5 kg a 15 kg

4.2.1. Istruzioni d'uso specifiche per l'uso

I contenitori con le esche dovrebbero essere controllati almeno ogni 5-7 giorni all'inizio del trattamento e, in seguito, almeno settimanalmente; ciò al fine di verificare l'integrità del contenitore, il consumo dell'esca, ed eventualmente per rimuovere le carcasse dei roditori. Reintegrare nuovamente il contenitore quando necessario.

4.2.2. Misure di mitigazione del rischio specifiche per l'uso

Vedere sezione Modalità d'uso - Misure di mitigazione del rischio

4.2.3. Dove specifico per l'uso, i dettagli dei probabili effetti negativi, diretti o indiretti e le istruzioni per interventi di pronto soccorso e le misure di emergenza

In caso di posizionamento di contenitori con l'esca in prossimità di sistemi di drenaggio delle acque, prevenire che l'esca entri in contatto con l'acqua.

4.2.4. Dove specifico per l'uso, le istruzioni per lo smaltimento in sicurezza del prodotto e del relativo imballaggio

Vedere sezione Modalità d'uso - Istruzioni per lo smaltimento in sicurezza del prodotto e del relativo imballaggio

4.2.5. Dove specifico per l'uso, le condizioni di stoccaggio e la durata di conservazione del prodotto in normali condizioni di stoccaggio.

Vedere sezione Modalità d'uso - Condizioni di stoccaggio e durata di conservazione del prodotto in normali condizioni di stoccaggio



4.3. Uso # 3 - Topo domestico e Ratto grigio – Professionisti – intorno agli edifici

Tipo di prodotto	Tipo di prodotto 14 - Rodenticidi		
Descrizione esatta dell'uso autorizzato (se pertinente)	Non applicabile per i rodenticidi.		
Campo di applicazione	All'aperto Intorno agli edifici.		
Categoria/e di utilizzatori	Utilizzatore professionale		
Organismi bersaglio	Nome scientifico	Nome comune	Fase di sviluppo
	Mus musculus	Topo domestico	giovani
	Mus musculus	Topo domestico	Adulti
	Rattus norvegicus	Ratto grigio	giovani
	Rattus norvegicus	Ratto grigio	Adulti
Metodi di applicazione			

Metodo in scatole per esche

Descrizione Esca pronta per l'uso per impiego contenitori per esche a prova di manomissione.

Tasso: Per topo domestico: Utilizzare fino a 50 g di esca per contenitore. Qualora fossero necessari più contenitori per esche, posizionarli ad una distanza minima di 2-5 metri l'uno dall'altro. Per ratto grigio: Utilizzare fino a 100 g di esca per contenitore. Qualora fossero necessari più contenitori per esche, posizionarli ad una distanza minima di 5-10 metri l'uno dall'altro.

Diluizione: 0%

Tempistica: I contenitori con le esche dovrebbero essere controllati almeno ogni 2-3 giorni (per trattamenti su topi) e almeno 5-7 giorni (per trattamenti su ratti) all'inizio del trattamento e almeno settimanalmente; ciò al fine di verificare l'integrità del contenitore, il consumo dell'esca, ed eventualmente per rimuovere le carcasse dei roditori. Reintegrare nuovamente il contenitore quando necessario.

Dimensioni e materiale dell'imballaggio - Secchio di plastica (PP) etichettato con sacchetto (PE) interno (contenente esca in busta dose singolarmente confezionata da 10 g o da 15 g oppure con buste di plastica (PE) stampate fino ad 1 kg contenenti esca in busta dose singolarmente confezionata da 10 g o da 15 g senza sacchetto (PE) interno): da 1,5 kg a 15 kg

- Scatola di cartone etichettata con sacchetto (PE) interno (contenente esca in busta dose singolarmente confezionata da 10 g o da 15 g oppure con buste di plastica (PE) stampate fino ad 1 kg contenenti esca in busta dose singolarmente confezionata da 10 g o da 15 g senza sacchetto (PE) interno): da 1,5 kg a 15 kg

- Scatola di cartone stampata contenente vaschette di plastica (PET) da 50 g etichettate con copertura peel-off stampata per uso su topo: da 1,5 kg a 15 kg

- Scatola di cartone stampata contenente vaschette (PET) etichettate da 100 g con copertura peel-off stampata per uso su ratto: da 1,5 kg a 15 kg

- Scatola di cartone etichettato o secchio di plastica (PP) etichettato contenente cartucce in plastica (HDPE) stampate da 600 g, da 1,5 kg a 15 kg

- Sacco di plastica (PE) (contenente esca in busta dose singolarmente confezionata da 10 g o da 15 g oppure buste in plastica (PE) stampate fino a 1 kg contenenti esca in busta dose singolarmente confezionata da 10 g o da 15 g): da 1,5 kg a 15 kg

- Scatola di cartone stampata contenente contenitori (PP) a prova di manomissione contenenti esca in busta dose singolarmente confezionata da 10 g o da 15 g fino a 50 g per uso su topo: da 1,5 kg a 15 kg

- Scatola di cartone stampata contenente contenitori (PP) a prova di manomissione contenenti esca in busta dose singolarmente confezionata da 10 g o da 15 g fino a 100 g per uso su ratto: da 1,5 kg a 15 kg

4.3.1. Istruzioni d'uso specifiche per l'uso

Proteggere l'esca dalle condizioni atmosferiche (ad es. pioggia, neve, ecc). Posizionare i contenitori con l'esca in zone non soggette ad allagamenti.

I contenitori con le esche dovrebbero essere controllati almeno ogni 2-3 giorni (per trattamenti su topi) e almeno 5-7 giorni (per trattamenti su ratti) all'inizio del trattamento e almeno settimanalmente; ciò al fine di verificare l'integrità del contenitore, il consumo dell'esca, ed eventualmente per rimuovere le carcasse dei roditori. Reintegrare nuovamente il contenitore quando necessario.

Sostituire le esche nei contenitori se danneggiate dall'acqua o contaminate dalla sporcizia

4.3.2. Misure di mitigazione del rischio specifiche per l'uso

Non applicare questo prodotto direttamente nelle tane.

4.3.3. Dove specifico per l'uso, i dettagli dei probabili effetti negativi, diretti o indiretti e le istruzioni per interventi di pronto soccorso e le misure di emergenza

In caso di posizionamento dei contenitori con l'esca in prossimità di acque superficiali (ad esempio fiumi, stagni, canali d'acqua, dighe, canali di irrigazione) o di sistemi di drenaggio delle acque, assicurarsi che l'esca non entri in contatto con l'acqua.

4.3.4. Dove specifico per l'uso, le istruzioni per lo smaltimento in sicurezza del prodotto e del relativo imballaggio

Vedere sezione Modalità d'uso - Istruzioni per lo smaltimento in sicurezza del prodotto e del relativo imballaggio

4.3.5. Dove specifico per l'uso, le condizioni di stoccaggio e la durata di conservazione del prodotto in normali condizioni di stoccaggio.

Vedere sezione Modalità d'uso - Condizioni di stoccaggio e durata di conservazione del prodotto in normali condizioni di stoccaggio



4.4. Uso # 4 - Topo domestico e Ratto grigio – professionisti formati – all'interno di edifici

Tipo di prodotto	Tipo di prodotto 14 - Rodenticidi		
Descrizione esatta dell'uso autorizzato (se pertinente)	Non applicabile per i rodenticidi		
Campo di applicazione	In ambiente chiuso All'interno di		
edifici			
Categoria/e di utilizzatori	Utilizzatore professionale addestrato		
Organismi bersaglio	Nome scientifico	Nome comune	Fase di sviluppo
	Mus musculus	Topo domestico	giovani
	Mus musculus	Topo domestico	Adulti
	Rattus norvegicus	Ratto grigio	giovani
	Rattus norvegicus	Ratto grigio	Adulti

Metodi di applicazione

Metodo applicazione esca
Descrizione
 - Esca pronta per l'uso per impiego in contenitori per esche a prova di manomissione
 - Punti esca coperti e protetti

Tasso: Topo domestico: Utilizzare per ogni punto esca fino a 50 g ogni 5 metri, riducendo tale spazio a 2 metri in caso di forti infestazioni. Ratto grigio: Utilizzare per ogni punto esca fino a 100 g ogni 10 metri, riducendo tale spazio a 5 metri in caso di forti infestazioni.

Diluizione: 0%

Tempistica:
 Esca pronta per l'uso per impiego in contenitori per esche a prova di manomissione.
 - Topo domestico: Utilizzare per ogni punto esca fino a 50 g ogni 5 metri, riducendo tale spazio a 2 metri in caso di forti infestazioni.
 - Ratto grigio: Utilizzare per ogni punto esca fino a 100 g ogni 10 metri, riducendo tale spazio a 5 metri in caso di forti infestazioni.
 Permanent baiting: vedere dosi sopra.



Dimensioni e materiale dell'imballaggio - Secchio di plastica (PP) etichettato con sacchetto (PE) interno (contenente esca in busta dose singolarmente confezionata da 10 g o da 15 g oppure con buste di plastica (PE) stampate fino ad 1 kg contenenti esca in busta dose singolarmente confezionata da 10 g o da 15 g senza sacchetto (PE) interno): da 1,5 kg a 15 kg

- Scatola di cartone etichettata con sacchetto (PE) interno (contenente esca in busta dose singolarmente confezionata da 10 g o da 15 g oppure con buste di plastica (PE) stampate fino ad 1 kg contenenti esca in busta dose singolarmente confezionata da 10 g o da 15 g senza sacchetto (PE) interno): da 1,5 kg a 15 kg

- Scatola di cartone stampata contenente vaschette di plastica (PET) da 50 g etichettate con copertura peel-off stampata per uso su topo: da 1,5 kg a 15 kg

- Scatola di cartone stampata contenente vaschette (PET) etichettate da 100 g con copertura peel-off stampata per uso su ratto: da 1,5 kg a 15 kg

- Scatola di cartone etichettato o secchio di plastica (PP) etichettato contenente cartucce in plastica (HDPE) stampate da 600 g: da 1,5 kg a 15 kg

- Sacco di plastica (PE) (contenente esca in busta dose singolarmente confezionata da 10 g o da 15 g oppure buste in plastica (PE) stampate fino a 1 kg contenenti esca in busta dose singolarmente confezionata da 10 g o da 15 g): da 1,5 kg a 15 kg

- Scatola di cartone stampata contenente contenitori (PP) a prova di manomissione contenenti esca in busta dose singolarmente confezionata da 10 g o da 15 g fino a 50 g per uso su topo: da 1,5 kg a 15 kg

- Scatola di cartone stampata contenente contenitori (PP) a prova di manomissione contenenti esca in busta dose singolarmente confezionata da 10 g o da 15 g fino a 100 g per uso su ratto: da 1,5 kg a 15 kg

4.4.1. Istruzioni d'uso specifiche per l'uso

Raccogliere il prodotto rimanente alla fine del periodo di trattamento.

Per tecnica "permanent baiting": Ove possibile, si raccomanda di rivisitare l'area trattata al più tardi ogni 4 settimane al fine di evitare la possibile selezione di una popolazione resistente.

4.4.2. Misure di mitigazione del rischio specifiche per l'uso

Ove possibile, prima del trattamento, informare i possibili abitanti (ad esempio coloro che frequentano l'area trattata ed i dintorni) della campagna di derattizzazione in corso. Considerare misure preventive di controllo al fine di favorire l'assunzione del prodotto e ridurre la probabilità di re-infestazione (ad esempio ostruire possibili aperture, rimuovere potenziali fonti di cibo e acqua quanto più possibile). Al fine di ridurre il rischio di avvelenamento secondario, durante il trattamento e ad intervalli frequenti, ricercare e raccogliere i roditori morti, conformemente alle raccomandazioni previste dalle buone pratiche pertinenti. Non usare il prodotto in trattamenti dove viene usata la tecnica di 'pulsed baiting'.

Il trattamento con la tecnica di 'permanent baiting' è strettamente limitato a quei luoghi con alto potenziale di reinfestazione qualora altri metodi di controllo si siano dimostrati insufficienti.

La strategia di 'permanent baiting' deve essere rivalutata periodicamente nel contesto di una strategia di Gestione Integrata delle Infestazioni (IPM) e della valutazione del rischio di una possibile re-infestazione.

4.4.3. Dove specifico per l'uso, i dettagli dei probabili effetti negativi, diretti o indiretti e le istruzioni per interventi di pronto soccorso e le misure di emergenza

In caso di posizionamento di punti esca in prossimità di sistemi di drenaggio delle acque, prevenire che l'esca entri in contatto con l'acqua.

4.4.4. Dove specifico per l'uso, le istruzioni per lo smaltimento in sicurezza del prodotto e del relativo imballaggio

Vedere sezione Modalità d'uso - Istruzioni per lo smaltimento in sicurezza del prodotto e del relativo imballaggio

4.4.5. Dove specifico per l'uso, le condizioni di stoccaggio e la durata di conservazione del prodotto in normali condizioni di stoccaggio.

Vedere sezione Modalità d'uso - Condizioni di stoccaggio e durata di conservazione del prodotto in normali condizioni di stoccaggio

4.5. Uso # 5 - Topo domestico e Ratto grigio – professionisti formati – intorno agli edifici

Tipo di prodotto	Tipo di prodotto 14 - Rodenticidi		
Descrizione esatta dell'uso autorizzato (se pertinente)	Non applicabile per i rodenticidi		
Campo di applicazione	All'aperto Intorno agli edifici		
Categoria/e di utilizzatori	Utilizzatore professionale addestrato		
Organismi bersaglio	Nome scientifico	Nome comune	Fase di sviluppo
	Mus musculus	Topo domestico	giovani
	Mus musculus	Topo domestico	Adulti
	Rattus norvegicus	Ratto grigio	giovani
	Rattus norvegicus	Ratto grigio	Adulti
Metodi di applicazione			
Metodo	applicazione esca		
Descrizione	Esca pronta per l'uso per impiego contenitori per esche a prova di manomissione. - Punti esca coperti e protetti.		
Tasso:	Topo domestico: Utilizzare per ogni punto esca fino a 50 g ogni 5 metri, riducendo tale spazio a 2 metri in caso di forti infestazioni. Ratto grigio: Utilizzare per ogni punto esca fino a 100 g ogni 10 metri, riducendo tale spazio a 5 metri in caso di forti infestazioni.		
Diluizione:	0%		
Tempistica:	Esca pronta per l'uso per impiego in contenitori per esche a prova di manomissione: - Topo domestico: Utilizzare per ogni punto esca fino a 50 g ogni 5 metri, riducendo tale spazio a 2 metri in caso di forti infestazioni.		

- Ratto grigio: Utilizzare per ogni punto esca fino a 100 g ogni 10 metri, riducendo tale spazio a 5 metri in caso di forti infestazioni.

Permanent baiting: vedere dosi sopra.

Dimensioni e materiale dell'imballaggio

- Secchio di plastica (PP) etichettato con sacchetto (PE) interno (contenente esca in busta dose singolarmente confezionata da 10 g o da 15 g oppure con buste di plastica (PE) stampate fino

ad 1 kg contenenti esca in busta dose singolarmente confezionata da 10 g o da 15 g senza sacchetto (PE) interno): da 1,5 kg a 15 kg

- Scatola di cartone etichettata con sacchetto (PE) interno (contenente esca in busta dose singolarmente confezionata da 10 g o da 15 g oppure con buste di plastica (PE) stampate fino ad 1 kg contenenti esca in busta dose singolarmente confezionata da 10 g o da 15 g senza sacchetto (PE) interno): da 1,5 kg a 15 kg

- Scatola di cartone stampata contenente vaschette di plastica (PET) da 50 g etichettate con copertura peel-off stampata per uso su topo: da 1,5 kg a 15 kg

- Scatola di cartone stampata contenente vaschette (PET) etichettate da 100 g con copertura peel-off stampata per uso su ratto: da 1,5 kg a 15 kg

- Scatola di cartone etichettato o secchio di plastica (PP) etichettato contenente cartucce in plastica (HDPE) stampate da 600 g: da 1,5 kg a 15 kg

- Sacco di plastica (PE) (contenente esca in busta dose singolarmente confezionata da 10 g o da 15 g oppure buste in plastica (PE) stampate fino a 1 kg contenenti esca in busta dose singolarmente confezionata da 10 g o da 15 g): da 1,5 kg a 15 kg

- Scatola di cartone stampata contenente contenitori (PP) a prova di manomissione contenenti esca in busta dose singolarmente confezionata da 10 g o da 15 g fino a 50 g per uso su topo: da 1,5 kg a 15 kg

- Scatola di cartone stampata contenente contenitori (PP) a prova di manomissione contenenti esca in busta dose singolarmente confezionata da 10 g o da 15 g fino a 100 g per uso su ratto: da 1,5 kg a 15 kg

4.5.1. Istruzioni d'uso specifiche per l'uso

Proteggere l'esca dalle condizioni atmosferiche. Posizionare i punti esca in zone non soggette ad allagamenti.

Sostituire le esche nei punti esca se danneggiate dall'acqua o contaminate dalla sporcizia.

Raccogliere il prodotto rimanente alla fine del periodo di trattamento.

Per tecnica "Permanent baiting": Ove possibile, si raccomanda di rivisitare l'area trattata al più tardi ogni 4 settimane al fine di evitare la possibile selezione di una popolazione resistente.

Per punti esca protetti: i punti esca devono essere coperti e posizionati in luoghi strategici al fine di minimizzare l'esposizione nei confronti delle specie non bersaglio.

4.5.2. Misure di mitigazione del rischio specifiche per l'uso

Ove possibile, prima del trattamento, informare i possibili abitanti (ad esempio coloro che frequentano l'area trattata ed i dintorni) della campagna di derattizzazione in corso.

Considerare misure preventive di controllo al fine di favorire l'assunzione del prodotto e ridurre la probabilità di re-infestazione (ad esempio ostruire possibili aperture, rimuovere potenziali fonti di cibo e acqua quanto più possibile). Al fine di ridurre il rischio di avvelenamento secondario, durante il trattamento e ad intervalli frequenti, ricercare e raccogliere i roditori morti, conformemente alle raccomandazioni previste dalle buone pratiche pertinenti. Non usare il prodotto in trattamenti dove viene usata la tecnica di 'pulsed baiting'. Non applicare questo prodotto direttamente nelle tane.

Il trattamento con la tecnica di 'permanent baiting' è strettamente limitato a quei luoghi con alto potenziale di reinfestazione qualora altri metodi di controllo si siano dimostrati insufficienti.

- La strategia di 'permanent baiting' deve essere rivalutata periodicamente nel contesto di una strategia di Gestione Integrata delle Infestazioni (IPM) e della valutazione del rischio di una possibile re-infestazione.

4.5.3. Dove specifico per l'uso, i dettagli dei probabili effetti negativi, diretti o indiretti e le istruzioni per interventi di pronto soccorso e le misure di emergenza

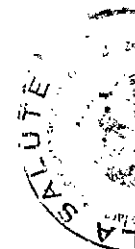
In caso di posizionamento di punti esca in prossimità di acque superficiali (ad esempio fiumi, stagni, canali d'acqua, dighe, canali di irrigazione) o di sistemi di drenaggio delle acque, prevenire che l'esca entri in contatto con l'acqua.

4.5.4. Dove specifico per l'uso, le istruzioni per lo smaltimento in sicurezza del prodotto e del relativo imballaggio


Vedere sezione Modalità d'uso - Istruzioni per lo smaltimento in sicurezza del prodotto e del relativo imballaggio

4.5.5. Dove specifico per l'uso, le condizioni di stoccaggio e la durata di conservazione del prodotto in normali condizioni di stoccaggio.

Vedere sezione Modalità d'uso - Condizioni di stoccaggio e durata di conservazione del prodotto in normali condizioni di stoccaggio



4.6. Uso # 6 – Topo domestico – Pubblico (non professionisti) – all'interno di edifici

Tipo di prodotto	Tipo di prodotto 14 - Rodenticidi		
Descrizione esatta dell'uso autorizzato (se pertinente)	Non applicabile per i rodenticidi.		
Campo di applicazione	In ambiente chiuso -Uso interno agli edifici		
Categoria/e di utilizzatori	Utilizzatore non professionale		
Organismi bersaglio	Nome scientifico	Nome comune	Fase di sviluppo
	Mus musculus	topo domestico	giovani
	Mus musculus	topo domestico	Adulti
Metodi di applicazione			
Metodo	In scatole per esche		
Descrizione	Esca pronta per l'uso per impiego in contenitori per esche a prova di manomissione.		
Tasso:	Utilizzare fino a 50 g di esca per contenitore. Qualora fossero necessari più contenitori per esche, posizionarli ad una distanza minima di 2-5 metri l'uno dall'altro.		
Diluzione:	0%		
Templistica:	I contenitori con le esche dovrebbero essere controllati almeno ogni 2-3 giorni all'inizio del trattamento e, in seguito, almeno settimanalmente; ciò al fine di verificare l'integrità del contenitore, il consumo dell'esca, ed eventualmente per rimuovere le carcasse dei roditori. Reintegrare nuovamente il contenitore quando necessario.		
Dimensioni e materiale dell'imballaggio	- Contenitori (PP) etichettati a prova di manomissione per uso su topo (contenenti esca in busta dose singolarmente confezionata da 10 g o da 15 g) con/senza scatola esterna di cartone stampata: fino a 50 g		
	- Vaso di plastica (PP/PE/HDPE) etichettato/stampato (contenenti esca in busta dose singolarmente confezionata da 10 g o da 15 g) per uso su topo e ratto: fino a 150 g		
	- Scatola di cartone stampata contenente busta di plastica (PE) interna (contenente esca in busta dose singolarmente confezionata da 10 g o da 15 g) per uso su topo e ratto: fino a 150 g		
	- Secchio di plastica (PP) etichettato con/senza busta di plastica (PE) interna (contenente esca in busta dose singolarmente confezionata da 10 g o da 15 g) per uso su topo e ratto: fino a 150 g		
	- Vaschetta di plastica (PET) etichettata con copertura peel-off stampata per topo con/senza scatola esterna di cartone stampata: fino a 50 g		
	- Busta di plastica (PE) etichettata/stampata (contenente esca in busta dose singolarmente confezionata da 10 g o da 15 g) per uso su topo e ratto: fino a 150 g		

4.6.1. Istruzioni d'uso specifiche per l'uso

I contenitori con le esche dovrebbero essere controllati almeno ogni 2-3 giorni all'inizio del trattamento e, in seguito, almeno settimanalmente; ciò al fine di verificare l'integrità del contenitore, il consumo dell'esca, ed eventualmente per rimuovere le carcasse dei roditori. Reintegrare nuovamente il contenitore quando necessario.

4.6.2. Misure di mitigazione del rischio specifiche per l'uso

Vedere sezione Modalità d'uso - Misure di mitigazione del rischio

4.6.3. Dove specifico per l'uso, i dettagli dei probabili effetti negativi, diretti o indiretti e le istruzioni per interventi di pronto soccorso e le misure di emergenza

Vedere sezione Modalità d'uso - Dettagli dei probabili effetti negativi, diretti o indiretti e le istruzioni per interventi di pronto soccorso e le misure di emergenza per la tutela dell'ambiente

4.6.4. Dove specifico per l'uso, le istruzioni per lo smaltimento in sicurezza del prodotto e del relativo imballaggio

Vedere sezione Modalità d'uso - Istruzioni per lo smaltimento in sicurezza del prodotto e del relativo imballaggio

4.6.5. Dove specifico per l'uso, le condizioni di stoccaggio e la durata di conservazione del prodotto in normali condizioni di stoccaggio.

Vedere sezione Modalità d'uso - Condizioni di stoccaggio e durata di conservazione del prodotto in normali condizioni di stoccaggio

4.7. Uso # 7 – Ratto grigio – Pubblico (non professionisti) – all'interno di edifici

Tipo di prodotto	Tipo di prodotto 14 - Rodenticidi		
Descrizione esatta dell'uso autorizzato (se pertinente)	Non applicabile per i rodenticidi.		
Campo di applicazione	In ambiente chiuso All'interno		
d'edifici			
Categoria/e di utilizzatori	Utilizzatore non professionale		
Organismi bersaglio	Nome scientifico	Nome comune	Fase di sviluppo
	Rattus norvegicus	Ratto grigio	giovani
	Rattus norvegicus	Ratto grigio	Adulti

Metodi di applicazione**Metodo** In scatole per esche**Descrizione**
Esca pronta per l'uso per impiego in contenitori per esche a prova di manomissione.**Tasso:** Utilizzare fino a 100 g di esca per contenitore. Qualora fossero necessari più contenitori per esche, posizionarli ad una distanza minima di 5-10 metri l'uno dall'altro.**Diluizione:** 0%**Tempistica:**
I contenitori con le esche dovrebbero essere controllati almeno ogni 5-7 giorni all'inizio del trattamento e in seguito, almeno settimanalmente; ciò al fine di verificare l'integrità del contenitore, il consumo dell'esca, ed eventualmente per rimuovere le carcasse dei roditori. Reintegrare nuovamente il contenitore quando necessario.**Dimensioni e materiale dell'imballaggio** - Contenitori (PP) etichettati a prova di manomissione per uso su ratto (contenenti esca in busta dose singolarmente confezionata da 10 g o da 15 g) con/senza scatola esterna di cartone stampata:

fino a 100 g

- Vaso di plastica (PP/PE/HDPE) etichettato/stampato (contenente esca in busta dose singolarmente confezionata da 10 g o da 15 g) per uso su topo e ratto: fino a 150 g
- Scatola di cartone stampata contenente busta di plastica (PE) interna (contenente esca in busta dose singolarmente confezionata da 10 g o da 15 g) per uso su topo e ratto: fino a 150 g
- Secchio di plastica (PP) etichettato con/senza busta di plastica (PE) interna (contenente esca in busta dose singolarmente confezionata da 10 g o da 15 g) per uso su topo e ratto: fino a 150 g
- Vaschetta di plastica (PET) etichettata con copertura peel-off stampata per ratto con/senza scatola esterna di cartone stampata: fino a 100 g
- Busta di plastica (PE) etichettata/stampata (contenente esca in busta dose singolarmente confezionata da 10 g o da 15 g) per uso su topo e ratto: fino a 150 g

4.7.1. Istruzioni d'uso specifiche per l'uso

I contenitori con le esche dovrebbero essere controllati almeno ogni 5-7 giorni all'inizio del trattamento e, in seguito, almeno settimanalmente; ciò al fine di verificare l'integrità del contenitore, il consumo dell'esca, ed eventualmente per rimuovere le carcasse dei roditori. Reintegrare nuovamente il contenitore quando necessario.

4.7.2. Misure di mitigazione del rischio specifiche per l'uso

Vedere sezione Modalità d'uso -
Misure di mitigazione del rischio

4.7.3. Dove specifico per l'uso, i dettagli dei probabili effetti negativi, diretti o indiretti e le istruzioni per interventi di pronto soccorso e le misure di emergenza

Vedere sezione Modalità d'uso - Dettagli dei probabili effetti negativi, diretti o indiretti e le istruzioni per interventi di pronto soccorso e le misure di emergenza per la tutela dell'ambiente

4.7.4. Dove specifico per l'uso, le istruzioni per lo smaltimento in sicurezza del prodotto e del relativo imballaggio

Vedere sezione Modalità d'uso -
Istruzioni per lo smaltimento in sicurezza del prodotto e del relativo imballaggio

4.7.5. Dove specifico per l'uso, le condizioni di stoccaggio e la durata di conservazione del prodotto in normali condizioni di stoccaggio.

Vedere sezione Modalità d'uso - Condizioni di stoccaggio e durata di conservazione del prodotto in normali condizioni di stoccaggio

4.8. Uso # 8 – Ratto grigio – Pubblico (non professionisti) – intorno agli edifici

Tipo di prodotto



Tipo di prodotto 14 -
Rodenticidi

Descrizione esatta dell'uso
autorizzato (se pertinente)

Non applicabile per i
rodenticidi.

Campo di applicazione

All'aperto
Intorno agli

edifici.

Categoria/e di utilizzatori

Utilizzatore non
professionale

Organismi bersaglio

Nome scientifico	Nome comune	Fase di sviluppo
Rattus norvegicus	Ratto grigio	giovani
Rattus norvegicus	Ratto grigio	Adulti

Metodi di applicazione

Metodo

In scatole per esche

Descrizione

Esca
pronta per l'uso per impiego in contenitori per esche a prova di
manomissione.

Tasso:

Utilizzare fino a 100 g di esca
per contenitore. Qualora fossero necessari più contenitori per esche,
posizionarli ad una distanza minima di 5-10 metri l'uno
dall'altro.

Diluizione:

0%

Tempistica:

I
contenitori con le esche dovrebbero essere controllati almeno ogni 5-7 giorni
all'inizio del trattamento e, in seguito, almeno settimanalmente; ciò al fine di
verificare l'integrità del contenitore, il consumo dell'esca, ed eventualmente
per rimuovere le carcasse dei roditori. Reintegrare nuovamente il contenitore
quando necessario.

Dimensioni e materiale
dell'imballaggio

- Contenitori (PP) etichettati a prova
di manomissione per uso su ratto (contenenti esca in busta dose singolarmente
confezionata da 10 g o da 15 g) con/senza scatola esterna di cartone stampata:

fino a 100 g

- Vaso di plastica (PP/PE/HDPE) etichettato/stampato
(contenenti esca in busta dose singolarmente confezionata da 10 g o da 15 g) per
uso su topo e ratto: fino a 150 g
- Secchio di plastica (PP) etichettato
con/senza busta di plastica (PE) interna (contenente esca in busta dose
singolarmente confezionata da 10 g o da 15 g) per uso su topo e ratto: fino a
150 g
- Vaschetta di plastica (PET) etichettata con copertura peel-off
stampata per topo con/senza scatola esterna di cartone stampata fino a 50 g
- Vaschetta di plastica (PET) etichettata con copertura peel-off stampata per
ratto con/senza scatola esterna di cartone stampata: fino a 100 g
- Busta
di plastica (PE) etichettata/stampata (contenente esca in busta dose
singolarmente confezionata da 10 g o da 15 g) per uso su topo e ratto: fino a
150 g

4.8.1. Istruzioni d'uso specifiche per l'uso

Posizionare

i contenitori con l'esca in zone non soggette ad allagamenti.

Sostituire le

esche nei contenitori se danneggiate dall'acqua o contaminate dalla sporcizia
I contenitori con le esche dovrebbero essere controllati almeno ogni 5-7
giorni all'inizio del trattamento e, in seguito, almeno settimanalmente; ciò al
fine di verificare l'integrità del contenitore, il consumo dell'esca, ed
eventualmente per rimuovere le carcasse dei roditori. Reintegrare nuovamente il
contenitore quando necessario.

4.8.2. Misure di mitigazione del rischio specifiche per l'uso

Vedere sezione Modalità d'uso -
Misure di mitigazione del rischio

4.8.3. Dove specifico per l'uso, i dettagli dei probabili effetti negativi, diretti o indiretti e le istruzioni per interventi di pronto soccorso e le misure di emergenza

Vedere

sezione Modalità d'uso - Dettagli dei probabili effetti negativi, diretti o
indiretti e le istruzioni per interventi di pronto soccorso e le misure di
emergenza per la tutela dell'ambiente

4.8.4. Dove specifico per l'uso, le istruzioni per lo smaltimento in sicurezza del prodotto e del relativo imballaggio

Vedere sezione Modalità
d'uso - Istruzioni per lo smaltimento in sicurezza del prodotto e del relativo
imballaggio

4.8.5. Dove specifico per l'uso, le condizioni di stoccaggio e la durata di conservazione del prodotto in normali condizioni di stoccaggio.

Vedere

sezione Modalità d'uso - Condizioni di stoccaggio e durata di conservazione del
prodotto in normali condizioni di stoccaggio

5. Indicazioni generali per l'uso

5.1. Istruzioni d'uso

Per utilizzatori non
professionisti

Prima dell'uso leggere e seguire le istruzioni sul prodotto così come le informazioni in accompagnamento al prodotto o fornite presso il punto vendita.

Considerare meccanismi di controllo non-chimico (ad esempio trappole) prima di utilizzare prodotti rodenticidi.

Rimuovere le fonti di cibo facilmente raggiungibili da parte dei roditori (ad esempio granaglie fuoriuscite o scarti di cibo). Inoltre, non ripulire l'area infestata appena prima del trattamento, dato che ciò disturba solamente la popolazione di roditori e rende più difficile ottenere l'accettazione dell'esca.

I contenitori con l'esca devono essere posizionati nelle immediate vicinanze di luoghi in cui l'attività dei roditori è stata verificata in precedenza (ad esempio camminamenti, nidi, recinti d'entrata di bestiame, aperture, tane, ecc.)

Ove possibile, fissare i contenitori per esca al suolo o ad altre strutture.

Non aprire i sacchetti contenenti l'esca.

Posizionare il prodotto fuori dalla portata di bambini, uccelli, animali domestici, animali da fattoria e altri animali non bersaglio.

Posizionare il prodotto lontano da cibi, bevande e alimenti per animali, nonché da utensili o superfici che possono entrare in contatto con il prodotto.

Non porre i contenitori per esche accanto a sistemi di drenaggio delle acque poiché l'esca potrebbe entrare in contatto con l'acqua.

Non mangiare, né bere, né fumare durante l'uso del prodotto. Lavare le mani e la pelle direttamente esposta dopo l'utilizzo del prodotto.

alla fine del periodo di trattamento rimuovere le esche rimaste o i contenitori contenenti le esche.

Per utilizzatori professionisti

Prima dell'uso leggere e seguire le istruzioni sul prodotto così come le informazioni in accompagnamento al prodotto o fornite presso il punto vendita.

Prima del posizionamento delle esche, procedere ad un sopralluogo dell'area infestata e ad una valutazione in loco al fine d'identificare la specie di roditori, i luoghi d'attività e determinare la probabile causa e l'entità dell'infestazione.

Rimuovere le fonti di cibo facilmente raggiungibili da parte dei roditori (ad esempio granaglie fuoriuscite o scarti di cibo). Inoltre, non ripulire l'area infestata appena prima del trattamento, dato che ciò disturba solamente la popolazione di roditori e rende più difficile ottenere l'accettazione dell'esca.

Il prodotto deve essere usato unicamente all'interno del sistema di gestione integrata delle infestazioni (IPM), che include, fra l'altro, anche misure d'igiene e, dove possibile, metodi fisici di controllo.

Considerare misure preventive di controllo (ad esempio: chiusura dei buchi, rimozione, per quanto possibile, di tutte le fonti di cibo e acqua) in modo da verificare la quantità di prodotto consumata e ridurre la possibilità di re-infestazione.

I contenitori con l'esca devono essere posizionati nelle immediate vicinanze di luoghi in cui l'attività dei roditori è stata verificata in precedenza (ad esempio camminamenti, nidi, recinti d'entrata di bestiame, aperture, tane, ecc.).

Ove possibile, fissare i contenitori per esca al suolo o ad altre strutture.

I contenitori per esche devono essere chiaramente etichettati segnalando che contengono rodenticidi e che non devono essere rimossi o aperti (si veda sezione 5.3 relativa alle informazioni da riportare in etichetta).

Quando il prodotto è utilizzato in aree pubbliche, le zone trattate devono essere segnalate durante il periodo di trattamento. Accanto alle esche, deve essere reso disponibile un avviso indicante il rischio di avvelenamento primario e secondario da anticoagulante e le misure di primo soccorso da seguire in caso di avvelenamento.

L'esca deve essere fissata in modo da non essere trascinata fuori dal contenitore per esche.

Posizionare il prodotto fuori dalla portata di bambini, uccelli, animali domestici, animali da fattoria e altri animali non bersaglio.

Posizionare il prodotto lontano da cibi, bevande e alimenti per animali, nonché da utensili o superfici che possono entrare in contatto con il prodotto.

Durante la fase di manipolazione del prodotto, indossare guanti di protezione resistenti alle sostanze chimiche. Non mangiare, né bere, né fumare durante l'uso del prodotto. Lavare le mani e la pelle direttamente esposta dopo l'utilizzo del prodotto.

Se il consumo dell'esca è basso rispetto alla dimensione evidente dell'infestazione, valutare il riposizionamento dei punti esca in altri luoghi e la possibilità di cambiare tipo formulazione d'esca.

Se, trascorso un periodo di trattamento di 35 giorni, le esche vengono ancora consumate e non si osserva una diminuzione nell'attività dei roditori, è necessario determinare la causa più probabile. Qualora altri elementi siano stati già esclusi, è probabile che vi siano roditori resistenti: considerare, quindi, ove disponibile, l'uso di un rodenticida non-anticoagulante o di un rodenticida anticoagulante più efficace. Considerare, inoltre, l'uso di trappole quale misura alternativa di controllo.

Al termine del periodo di trattamento rimuovere le esche rimaste o i contenitori con le esche.

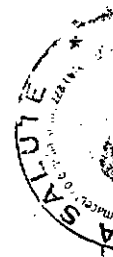
Esca in bustina: Non aprire i sacchetti contenenti l'esca.

Per utilizzatori professionisti formati

Leggere e seguire le istruzioni sul prodotto prima dell'uso così come le informazioni in accompagnamento al prodotto o fornite presso il punto vendita.

Prima del posizionamento delle esche, procedere ad un sopralluogo dell'area infestata e ad una valutazione in loco al fine d'identificare la specie di roditori, i luoghi d'attività e determinare la probabile causa e l'entità dell'infestazione. Rimuovere le fonti di cibo facilmente raggiungibili da parte dei roditori (ad esempio granaglie fuoriuscite o scarti di cibo). Inoltre, non ripulire l'area infestata appena prima del trattamento, dato che ciò disturba solamente la popolazione di roditori e rende più difficile ottenere l'accettazione dell'esca.

Il prodotto deve essere usato unicamente all'interno del sistema di



gestione integrata delle infestazioni (IPM), che include, fra l'altro, anche misure d'igiene e, dove possibile, metodi fisici di controllo.

Il prodotto deve essere posizionato nelle immediate vicinanze di luoghi in cui l'attività dei roditori è stata verificata in precedenza (ad esempio camminamenti, nidi, recinti d'entrata di bestiame, aperture, tane, ecc.).
Ove possibile, fissare i contenitori per esca al suolo o ad altre strutture.

I contenitori per esche devono essere chiaramente etichettati segnalando che contengono rodenticidi e che non devono essere rimossi o aperti (si veda sezione 5.3 relativa alle informazioni da riportare in etichetta).

Quando il prodotto è utilizzato in aree pubbliche, le zone trattate devono essere segnalate durante il periodo di trattamento. Accanto alle esche, deve essere reso disponibile un avviso indicante il rischio di avvelenamento primario e secondario da anticoagulante e le misure di primo soccorso da seguire in caso di avvelenamento.

L'esca deve essere fissata in modo da non essere trascinata fuori dal contenitore per esche.

Posizionare il prodotto fuori dalla portata di bambini, uccelli, animali domestici, animali da fattoria e altri animali non bersaglio.

Posizionare il prodotto lontano da cibi, bevande e alimenti per animali, nonché da utensili o superfici che possono entrare in contatto con il prodotto.

Durante la fase di manipolazione del prodotto, indossare guanti di protezione resistenti alle sostanze chimiche.

Non mangiare, né bere, né fumare durante l'uso del prodotto. Lavare le mani e la pelle direttamente esposta dopo l'utilizzo del prodotto.

La frequenza delle visite all'area trattata è a discrezione dell'operatore, alla luce del sopralluogo condotto all'inizio del trattamento. La frequenza deve essere conforme alle raccomandazioni previste dalle buone pratiche pertinenti.

Se il consumo dell'esca è basso rispetto alla dimensione evidente dell'infestazione, valutare il riposizionamento dei punti esca in altri luoghi e la possibilità di cambiare tipo/formulazione d'esca.

Se, trascorso un periodo di trattamento di 35 giorni, le esche vengono ancora consumate e non si osserva una diminuzione nell'attività dei roditori, è necessario determinarne la causa più probabile. Qualora altri elementi siano stati già esclusi, è probabile che vi siano roditori resistenti: considerare, quindi, ove disponibile, l'uso di un rodenticida non-anticoagulante o di un rodenticida anticoagulante più efficace. Considerare, inoltre, l'uso di trappole quale misura alternativa di controllo.

Esca in bustina: Non aprire i sacchetti contenenti l'esca.

5.2. Misure di mitigazione del rischio

Per utilizzatori non professionisti

Considerare misure preventive di controllo al fine di favorire l'assunzione del prodotto e ridurre la probabilità di re-infestazione (ad esempio ostruire possibili aperture, rimuovere potenziali fonti di cibo e beveraggio quanto più possibile).

Non utilizzare i rodenticidi anticoagulanti come esche permanenti (ad esempio per prevenire eventuali infestazioni o per monitorare attività dei roditori).
Le informazioni sul prodotto (ad esempio etichetta e/o foglietto illustrativo) devono chiaramente indicare che: il prodotto deve essere utilizzato in adeguati contenitori per esche a prova di manomissione (ad esempio "usare solo in contenitori per esche a prova di manomissione").

Gli utilizzatori devono adeguatamente etichettare i contenitori per esche con le informazioni presenti nella sezione 5.3 dell' SPC (ad esempio: "etichettare i contenitori per esche conformemente alle raccomandazioni del prodotto").

L'utilizzo di questo prodotto dovrebbe eliminare i roditori entro 35 giorni. Le informazioni relative al prodotto (ad esempio etichetta e/o fogli illustrativi) devono chiaramente suggerire che in caso di sospetta inefficacia al termine del trattamento (ad esempio si osserva ancora attività di roditori), l'utilizzatore dovrebbe chiedere suggerimenti al fornitore di prodotto o chiamare un Servizio di disinfestazione.

Verificare la presenza di roditori morti e rimuoverli durante il trattamento, almeno con la stessa frequenza di visita dei contenitori per esche.

Alla fine del trattamento, smaltire l'esca non consumata e la confezione secondo la normativa vigente.

Per utilizzatori professionisti

Ove possibile, prima del trattamento, informare i possibili abitanti della campagna di derattizzazione in corso.
Per ridurre il rischio di avvelenamento secondario, ricercare e rimuovere a intervalli frequenti i roditori morti durante il trattamento (ad esempio almeno due volte la settimana).

Il prodotto non deve essere usato per oltre 35 giorni senza una valutazione dello stato di infestazione e dell'efficacia del trattamento.

Non utilizzare le esche contenenti sostanze attive anticoagulanti come esche permanenti per scopi preventivi o di monitoraggio delle attività dei roditori.

Le informazioni del prodotto (ad esempio etichetta e/o foglietto illustrativo) devono chiaramente indicare che:

il prodotto non deve essere fornito al pubblico (ad esempio "solo per professionisti").

il prodotto deve essere usato in appropriati contenitori per esche a prova di manomissione (ad esempio: "usare solo in appropriati contenitori per esche a prova di manomissione").

gli utilizzatori devono adeguatamente etichettare i contenitori per esche con le informazioni presenti nella sezione 5.3 dell' SPC (ad esempio: "etichettare i contenitori per esche conformemente alle raccomandazioni del prodotto").

L'utilizzo di questo prodotto dovrebbe eliminare i roditori entro 35 giorni. Le informazioni relative al prodotto (ad esempio etichetta e/o fogli illustrativi) devono chiaramente suggerire che in caso di sospetta inefficacia al termine del trattamento (ad

esempio si osserva ancora attività di roditori), l'utilizzatore dovrebbe chiedere suggerimenti al fornitore di prodotto o chiamare un Servizio di disinfestazione.

- Fra un'applicazione e la successiva, non lavare con acqua i contenitori per esche.
- Smaltire i roditori morti secondo la normativa vigente.

Per utilizzatori professionisti formati:

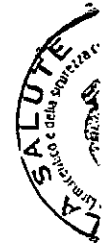
Ove possibile, prima del trattamento, informare i possibili astanti della campagna di derattizzazione in corso (conformemente alle buone pratiche pertinenti, se disponibili).

Le informazioni sul prodotto (etichetta e/o foglietto illustrativo) devono chiaramente indicare che il prodotto deve essere unicamente fornito ad utilizzatori professionali formati in possesso della certificazione dimostrante la conformità con i requisiti formativi pertinenti (ad esempio "per soli professionisti formati").

Non impiegare in aree dove vi è il sospetto di resistenza alla sostanza attiva. Non usare i prodotti oltre 35 giorni senza una valutazione del livello dell'infestazione e dell'efficacia del trattamento (fatta eccezione per trattamenti di "permanent baiting").

Per un'appropriata gestione delle resistenze, non alternare l'uso di anticoagulanti differenti ma con efficacia paragonabile o inferiore. Considerare l'uso di rodenticidi non-anticoagulanti, se disponibili, oppure di un anticoagulante più efficace.

Fra un'applicazione e la successiva, non lavare con acqua i contenitori per esche o gli utensili usati in punti esca coperti e protetti. Smaltire i roditori morti secondo la normativa vigente.



5.3. Dettagli dei probabili effetti negativi, diretti o indiretti e le istruzioni per interventi di pronto soccorso e le misure di err

Questo prodotto contiene una sostanza anticoagulante. Se ingerito, i sintomi, che possono essere ritardati, possono includere sanguinamento dal naso o dalle gengive. In casi gravi, possono manifestarsi ematomi e presenza di sangue nelle feci ed urine.

Antidoto: Vitamina K1 somministrabile solo da personale medico/veterinario.

In caso di:

- Esposizione cutanea, lavare la pelle con acqua e poi con acqua e sapone.
- Esposizione oculare, risciacquare gli occhi con acqua o con liquido per lavaggio oculare, tenere le palpebre aperte per almeno 10 minuti.
- Esposizione orale, sciacquare accuratamente la bocca con acqua. Non somministrare nulla per bocca ad una persona priva di sensi. Non provocare il vomito. In caso d'ingestione, contattare immediatamente un medico e mostrargli il contenitore o l'etichetta del prodotto. Contattare un medico veterinario in caso d'ingestione da parte di un animale domestico.

I contenitori d'esche devono essere etichettati con le seguenti informazioni "non spostare o aprire", "contiene un rodenticida", "nome del prodotto o numero di autorizzazione", "sostanza (a) attiva (a)" e "in caso d'incidente, consultare un Centro Antiveletti".

Pericoloso per la fauna selvatica.

5.4. Istruzioni per lo smaltimento sicuro del prodotto e del suo imballaggio

Alla fine del trattamento, smaltire l'esca non consumata e la confezione secondo la normativa vigente.

Per utilizzatori non professionisti:
Si consiglia l'uso dei guanti.

5.5. Condizioni di stoccaggio e durata di conservazione del prodotto in condizioni normali di stoccaggio

Conservare in un luogo asciutto, fresco e ben ventilato. Conservare il contenitore chiuso e al riparo dalla luce diretta del sole. Conservare in un luogo inaccessibile per bambini, uccelli, animali domestici e da fattoria.

Validità del prodotto:
24 mesi.

6. Altre informazioni

A causa della loro modalità d'azione ritardata, i rodenticidi anticoagulanti possono richiedere dai 4 ai 10 giorni dopo l'assunzione dell'esca per essere efficaci. I roditori possono essere portatori di malattie. Non toccare i roditori morti con le mani nude: per il loro smaltimento, utilizzare guanti o strumenti quali pinze. Questo prodotto contiene un agente amaricante ed un colorante.





BONIRAT PASTA

Esca rodenticida (PT14) pronto all'uso in pasta con cereali
Per uso non professionale

BONIRAT PASTA

Composizione:

100 grammi di prodotto contengono:
Difenacoum puro (N° CAS 56073-07-5) 0,0029%
Sostanze appetibili e adescanti q.b. a 100%

Indicazioni di pericolo

H373 Può provocare danni al sangue in caso di esposizione prolungata o ripetuta.

Consigli di prudenza

P101 In caso di consultazione di un medico, tenere a disposizione il contenitore o l'etichetta del prodotto. P102 Tenere fuori dalla portata dei bambini. P103 Leggere l'etichetta prima dell'uso. P270 Non mangiare, né bere, né fumare durante l'uso. P314 In caso di malessere, consultare un medico. P405 Conservare sotto chiave. P501 Smaltire il prodotto/recipiente in conformità alla regolamentazione locale.

Autorizzazione biocida n° IT/2012/00015/MRA del Ministero della Salute

Titolare dell'autorizzazione

ZAPI S.p.A. – Via Terza Strada, 12 – 35026 Conselve (Padova) – Tel. n 049 9597737

Officina di produzione e confezionamento: **ZAPI S.p.A.** Conselve (Padova)



ATTENZIONE

CARATTERISTICHE:

BONIRAT PASTA è un'esca rodenticida pronta all'uso in pasta per il controllo d'infestazioni da topo domestico (*Mus musculus*) e ratto grigio (*Rattus norvegicus*), a tutti gli stadi di sviluppo, contenente *Difenacoum*, principio attivo anticoagulante di 2° generazione. Grazie alla sua modalità d'azione, la morte dei roditori avviene senza destare alcun sospetto verso l'esca da parte degli altri componenti della colonia. BONIRAT PASTA ha una formulazione unica e brevettata PASTA PLUS (brevetto n° EP 1 279 334 B1) che combina componenti d'origine alimentare quali farina di latte, zucchero e grassi, con cereali per massimizzare la propria appetibilità per le specie di roditori sopra-indicate.

L'esca in pasta è estremamente versatile, perché fortemente appetibile, e il suo impiego è indicato in ambiti in cui ci sia una forte competizione alimentare, come ad esempio in industrie alimentari e magazzini di stoccaggio, hotel, ristoranti, bar, ecc. Il suo impiego trova spazio anche all'interno d'impianti di distribuzione elettrica e mezzi di trasporto.

BONIRAT PASTA contiene una sostanza amaricante (Denatonium Benzoate) atta a ridurre il rischio d'ingestione accidentale da parte di bambini.

ISTRUZIONI PER L'USO:

Categoria di utilizzatore: pubblico (non professionisti).

Modalità d'utilizzo: esca pronta all'uso per impiego in contenitori per esche a prova di manomissione, debitamente marcati.

Dosi e frequenza d'impiego:

- Per il controllo del Topo domestico (*Mus musculus*) - Uso all'interno degli edifici:
Utilizzare fino a 50 g di esca per contenitore e posizionare quest'ultimi ad una distanza di 5 m l'uno dall'altro. Ridurre tale distanza a 2 metri in caso di forte infestazione. I contenitori con le esche dovrebbero essere controllati almeno ogni 2-3 giorni all'inizio del trattamento e, in seguito, almeno settimanalmente; ciò al fine di verificare l'integrità del contenitore, il consumo dell'esca, ed eventualmente per rimuovere le carcasse dei roditori. Reintegrare nuovamente il contenitore quando necessario.
- Per il controllo del Ratto grigio (*Rattus norvegicus*) - Uso all'interno e all'esterno intorno agli edifici:
Utilizzare fino a 100 g di esca per contenitore e posizionare quest'ultimi ad una distanza di 10 m l'uno dall'altro. Ridurre tale distanza a 5 metri in caso di forte infestazione. I contenitori con le esche dovrebbero essere controllati almeno ogni 5-7 giorni all'inizio del trattamento e, in seguito, almeno settimanalmente; ciò al fine di verificare l'integrità del contenitore, il consumo dell'esca, ed eventualmente per rimuovere le carcasse dei roditori. Reintegrare nuovamente il contenitore quando necessario.
Per uso all'esterno intorno agli edifici: posizionare i contenitori con l'esca in zone non soggette ad allagamenti. Sostituire le esche nei contenitori, se danneggiate dall'acqua o contaminate dalla sporcizia.

Prima dell'uso leggere e seguire le istruzioni sul prodotto così come le informazioni in accompagnamento al prodotto o fornite presso il punto vendita. Considerare meccanismi di controllo non-chimico (ad esempio trappole) prima di utilizzare prodotti rodenticidi. Rimuovere le fonti di cibo facilmente raggiungibili da parte dei roditori (ad esempio granaglie

fuoriuscite o scarti di cibo). Inoltre, non ripulire l'area infestata appena prima del trattamento, dato che ciò disturba solamente la popolazione di roditori e rende più difficile ottenere l'accettazione dell'esca. I contenitori con l'esca devono essere posizionati nelle immediate vicinanze di luoghi in cui l'attività dei roditori è stata verificata in precedenza (ad esempio camminamenti, nidi, recinti d'entrata di bestiame, aperture, tane, ecc.). Ove possibile, fissare i contenitori per esca al suolo o ad altre strutture. Non aprire i sacchetti contenenti l'esca. Posizionare i contenitori per esca fuori dalla portata di bambini, uccelli, animali domestici, animali da fattoria e altri animali non bersaglio. Posizionare i contenitori per esca lontano da cibi, bevande e alimenti per animali, nonché da utensili o superfici che possono entrare in contatto con il prodotto. Non porre i contenitori per esche accanto a sistemi di drenaggio delle acque poiché l'esca potrebbe entrare in contatto con l'acqua. Non mangiare, né bere, né fumare durante l'uso del prodotto. Lavare le mani e la pelle direttamente esposta dopo l'utilizzo del prodotto. Alla fine del periodo di trattamento, rimuovere le esche e i contenitori contenenti le esche.

MISURE DI MITIGAZIONE DEL RISCHIO:

Considerare misure preventive di controllo al fine di favorire l'assunzione del prodotto e ridurre la probabilità di re-infestazione (ad esempio ostruire possibili aperture, rimuovere potenziali fonti di cibo e beveraggio quanto più possibile). Non utilizzare i rodenticidi anticoagulanti come esche permanenti (ad esempio per prevenire eventuali infestazioni o per monitorare attività dei roditori). L'utilizzo di questo prodotto dovrebbe eliminare i roditori entro 35 giorni. In caso di sospetta inefficacia al termine del trattamento (ad esempio nel caso in cui si osservi ancora attività di roditori), contattare il fornitore del prodotto o chiamare un Servizio di disinfestazione. Verificare la presenza di roditori morti e rimuoverli durante il trattamento, almeno con la stessa frequenza di visita dei contenitori per esche. Smaltire i roditori morti secondo la normativa vigente.

MISURE MEDICHE DI PRIMO SOCCORSO E DI EMERGENZA PER L'AMBIENTE:

Questo prodotto contiene una sostanza anticoagulante. Se ingerito, i sintomi, che possono essere ritardati, possono includere sanguinamento dal naso o dalle gengive. In casi gravi, possono manifestarsi ematomi e presenza di sangue nelle feci ed urine.

Antidoto: Vitamina K1 somministrabile solo da personale medico/veterinario.

In caso di esposizione:

- Cutanea: lavare la pelle con acqua e poi con acqua e sapone.
- Oculare: risciacquare gli occhi con acqua o con liquido per lavaggio oculare, tenere le palpebre aperte per almeno 10 minuti.
- Orale: sciacquare accuratamente la bocca con acqua. Non somministrare nulla per bocca ad una persona priva di sensi. Non provocare il vomito. In caso d'ingestione, contattare immediatamente un medico e mostrargli il contenitore o l'etichetta del prodotto.

Contattare un medico veterinario in caso d'ingestione da parte di un animale domestico. Pericoloso per la fauna selvatica. I contenitori per esca devono essere etichettati con le seguenti informazioni: "Non spostare o aprire"; "Contiene un rodenticida"; "BONIRAT PASTA - Autorizzazione n° IT/2012/00015/MRA"; "Sostanza attiva: difenacoum"; "In caso d'incidente, consultare un Centro Antiveneni o il 118 (Emergenza Sanitaria)".

Modalità di smaltimento del prodotto e della confezione: alla fine del trattamento, smaltire l'esca non consumata e la confezione secondo la normativa vigente. Si consiglia l'uso dei guanti.

Modalità di conservazione del prodotto: conservare in un luogo asciutto, fresco e ben ventilato. Conservare il contenitore chiuso e al riparo dalla luce diretta del sole. Conservare in un luogo inaccessibile per bambini, uccelli, animali domestici e da fattoria.

Validità: 2 anni dalla data di produzione indicata nella confezione.

Informazioni supplementari: a causa della loro modalità d'azione ritardata, i rodenticidi anticoagulanti possono richiedere dai 4 ai 10 giorni dopo l'assunzione dell'esca per essere efficaci. I roditori possono essere portatori di malattie. Non toccare i roditori morti con le mani nude: per il loro smaltimento, utilizzare guanti o strumenti quali pinze. Questo prodotto contiene un agente amaricante ed un colorante.

Lotto n. del

Confezioni:

Per le taglie e confezioni autorizzate, fare riferimento all'SPC

DA NON VENDERSI SFUSO





BONIRAT PASTA

Esca rodenticida (PT14) pronto all'uso in pasta con cereali
Per solo uso professionale

BONIRAT PASTA

Composizione:

100 grammi di prodotto contengono:
Difenacoum puro (N° CAS 56073-07-5) 0,0029%
Sostanze appetibili e adescanti q.b. a 100%

Indicazioni di pericolo

H373 Può provocare danni al sangue in caso di esposizione prolungata o ripetuta.

Consigli di prudenza

P270 Non mangiare, né bere, né fumare durante l'uso. P280 Indossare guanti di protezione. P314 In caso di malessere, consultare un medico. P405 Conservare sotto chiave. P501 Smaltire il prodotto/recipiente in conformità alla regolamentazione locale.

Autorizzazione biocida n° IT/2012/00015/MRA del Ministero della Salute
Titolare dell'autorizzazione

ZAPI S.p.A. – Via Terza Strada, 12 – 35026 Conselve (Padova) – Tel. n 049 9597737

Officina di produzione e confezionamento: ZAPI S.p.A. Conselve (Padova)



ATTENZIONE

CARATTERISTICHE:

BONIRAT PASTA è un'esca rodenticida pronta all'uso in pasta per il controllo d'infestazioni da topo domestico (*Mus musculus*) e ratto grigio (*Rattus norvegicus*), a tutti gli stadi di sviluppo, contenente *Difenacoum*, principio attivo anticoagulante di 2° generazione. Grazie alla sua modalità d'azione, la morte dei roditori avviene senza destare alcun sospetto verso l'esca da parte degli altri componenti della colonia. BONIRAT PASTA ha una formulazione unica e brevettata PASTA PLUS (brevetto n° EP 1 279 334 B1) che combina componenti d'origine alimentare quali farina di latte, zucchero e grassi, con cereali per massimizzare la propria appetibilità per le specie di roditori sopra-indicate.

L'esca in pasta è estremamente versatile, perché fortemente appetibile, e il suo impiego è indicato in ambiti in cui ci sia una forte competizione alimentare, come ad esempio in industrie alimentari e magazzini di stoccaggio, hotel, ristoranti, bar, ecc. Il suo impiego trova spazio anche all'interno d'impianti di distribuzione elettrica e mezzi di trasporto.

BONIRAT PASTA contiene una sostanza amaricante (Denatonium Benzoate) atta a ridurre il rischio d'ingestione accidentale da parte di bambini.

ISTRUZIONI PER L'USO:

Categoria di utilizzatore: professionisti.

Modalità d'utilizzo: esca pronta all'uso per impiego esclusivamente in contenitori per esche a prova di manomissione, debitamente marcati.

Dosi e frequenza d'impiego:

- Per il controllo del Topo domestico (*Mus musculus*) - Uso all'interno e all'esterno intorno agli edifici:
Utilizzare fino a 50 g di esca per contenitore e posizionare quest'ultimi ad una distanza di 5 m l'uno dall'altro. Ridurre tale distanza a 2 metri in caso di forte infestazione. I contenitori con le esche dovrebbero essere controllati almeno ogni 2-3 giorni all'inizio del trattamento e, in seguito, almeno settimanalmente; ciò al fine di verificare l'integrità del contenitore, il consumo dell'esca, ed eventualmente per rimuovere le carcasse dei roditori. Reintegrare nuovamente il contenitore quando necessario.
- Per il controllo del Ratto grigio (*Rattus norvegicus*) - Uso all'interno e all'esterno intorno agli edifici:
Utilizzare fino a 100 g di esca per contenitore e posizionare quest'ultimi ad una distanza di 10 m l'uno dall'altro. Ridurre tale distanza a 5 metri in caso di forte infestazione. I contenitori con le esche dovrebbero essere controllati almeno ogni 5-7 giorni all'inizio del trattamento e, in seguito, almeno settimanalmente; ciò al fine di verificare l'integrità del contenitore, il consumo dell'esca, ed eventualmente per rimuovere le carcasse dei roditori. Reintegrare nuovamente il contenitore quando necessario.
Per uso all'esterno intorno agli edifici: proteggere l'esca dalle condizioni atmosferiche (ad es. pioggia, neve, ecc.). Posizionare i contenitori con l'esca in zone non soggette ad allagamenti. Sostituire le esche nei contenitori se danneggiate dall'acqua o contaminate dalla sporcizia.

Prima dell'uso leggere e seguire le istruzioni sul prodotto così come le informazioni in accompagnamento al prodotto o fornite presso il punto vendita. Prima del posizionamento delle esche, procedere ad un sopralluogo dell'area infestata e ad una valutazione in loco al fine d'identificare la specie di roditori, i luoghi d'attività e determinare la probabile causa e

l'entità dell'infestazione. Rimuovere le fonti di cibo facilmente raggiungibili da parte dei roditori (ad esempio granaglie fuoriuscite o scarti di cibo). Inoltre, non ripulire l'area infestata appena prima del trattamento, dato che ciò disturba solamente la popolazione di roditori e rende più difficile ottenere l'accettazione dell'esca. Il prodotto deve essere usato unicamente all'interno del sistema di gestione integrata delle infestazioni (IPM), che include, fra l'altro, anche misure d'igiene e, dove possibile, metodi fisici di controllo. Considerare misure preventive di controllo (ad esempio: chiusura dei buchi, rimozione, per quanto possibile, di tutte le fonti di cibo e acqua) in modo da verificare la quantità di prodotto consumata e ridurre la possibilità di re-infestazione. I contenitori con l'esca devono essere posizionati nelle immediate vicinanze di luoghi in cui l'attività dei roditori è stata verificata in precedenza (ad esempio camminamenti, nidi, recinti d'entrata di bestiame, aperture, tane, ecc.). Ove possibile, fissare i contenitori per esca al suolo o ad altre strutture. I contenitori per esche devono essere chiaramente etichettati segnalando che contengono rodenticidi e che non devono essere rimossi o aperti. Quando il prodotto è utilizzato in aree pubbliche, le zone trattate devono essere segnalate durante il periodo di trattamento. Accanto alle esche, deve essere reso disponibile un avviso indicante il rischio di avvelenamento primario e secondario da anticoagulante e le misure di primo soccorso da seguire in caso di avvelenamento. L'esca deve essere fissata in modo da non essere trascinata fuori dal contenitore per esche. Posizionare il prodotto fuori dalla portata di bambini, uccelli, animali domestici, animali da fattoria e altri animali non bersaglio. Posizionare il prodotto lontano da cibi, bevande e alimenti per animali, nonché da utensili o superfici che possono entrare in contatto con il prodotto. Durante la fase di manipolazione del prodotto, indossare guanti di protezione resistenti alle sostanze chimiche (EN 374, categoria III). Non mangiare, né bere, né fumare durante l'uso del prodotto. Lavare le mani e la pelle direttamente esposta dopo l'utilizzo del prodotto. Se il consumo dell'esca è basso rispetto alla dimensione evidente dell'infestazione, valutare il riposizionamento dei contenitori per esca in altri luoghi e la possibilità di cambiare tipo di formulazione d'esca. Se, trascorso un periodo di trattamento di 35 giorni, le esche vengono ancora consumate e non si osserva una diminuzione nell'attività dei roditori, è necessario determinarne la causa più probabile. Qualora altri elementi siano stati già esclusi, è probabile che vi siano roditori resistenti: considerare, quindi, ove disponibile, l'uso di un rodenticida non-anticoagulante o di un rodenticida anticoagulante più efficace. Considerare, inoltre, l'uso di trappole quale misura alternativa di controllo. Al termine del periodo di trattamento, rimuovere le esche rimaste o i contenitori con le esche. *In caso di esca in busta dose*: Non aprire i sacchetti contenenti l'esca. *In caso di esca in cartuccia*: Per le fasi di post-applicazione dell'esca (pulizia/smaltimento), utilizzare una spatola e, dopo il suo utilizzo, ripulirla con una salvietta e smaltirla secondo la normativa vigente.

MISURE DI MITIGAZIONE DEL RISCHIO:

Ove possibile, prima del trattamento, informare i possibili astanti (ad esempio coloro che frequentano l'area trattata ed i dintorni) della campagna di derattizzazione in corso. Per ridurre il rischio di avvelenamento secondario, ricercare e rimuovere a intervalli frequenti i roditori morti durante il trattamento (ad esempio almeno due volte la settimana). Il prodotto non deve essere usato per oltre 35 giorni senza una valutazione dello stato di infestazione e dell'efficacia del trattamento. Non utilizzare le esche contenenti sostanze attive anticoagulanti come esche permanenti per scopi preventivi o di monitoraggio delle attività dei roditori. L'utilizzo di questo prodotto dovrebbe eliminare i roditori entro 35 giorni. In caso di sospetta inefficacia al termine del trattamento (ad esempio nel caso in cui si osservi ancora attività di roditori), contattare il fornitore del prodotto o chiamare un Servizio di disinfestazione. Fra un'applicazione e la successiva, non lavare con acqua i contenitori per esche. Smaltire i roditori morti secondo la normativa vigente.

Per uso all'esterno intorno agli edifici: non applicare questo prodotto direttamente nelle tane.

MISURE MEDICHE DI PRIMO SOCCORSO E DI EMERGENZA PER L'AMBIENTE:

Questo prodotto contiene una sostanza anticoagulante. Se ingerito, i sintomi, che possono essere ritardati, possono includere sanguinamento dal naso o dalle gengive. In casi gravi, possono manifestarsi ematomi e presenza di sangue nelle feci ed urine.

Antidoto: Vitamina K1 somministrabile solo da personale medico/veterinario.

In caso di esposizione:

- Cutanea: lavare la pelle con acqua e poi con acqua e sapone.
- Oculare: risciacquare gli occhi con acqua o con liquido per lavaggio oculare, tenere le palpebre aperte per almeno 10 minuti.
- Orale: sciacquare accuratamente la bocca con acqua. Non somministrare nulla per bocca ad una persona priva di sensi. Non provocare il vomito. In caso d'ingestione, contattare immediatamente un medico e mostrargli il contenitore o l'etichetta del prodotto.

Contattare un medico veterinario in caso d'ingestione da parte di un animale domestico. Pericoloso per la fauna selvatica. I contenitori per esca devono essere etichettati con le seguenti informazioni: "Non spostare o aprire"; "Contiene un rodenticida"; "BONIRAT PASTA - Autorizzazione n° IT/2012/00015/MRA"; "Sostanza attiva: difenacoum"; "In caso d'incidente, consultare un Centro Antiveneni o il 118 (Emergenza Sanitaria)".

Per uso all'interno degli edifici: in caso di posizionamento dei contenitori con l'esca in prossimità di sistemi di drenaggio delle acque, prevenire che l'esca entri in contatto con l'acqua.

Per uso all'esterno intorno agli edifici: in caso di posizionamento dei contenitori con l'esca in prossimità di acque superficiali (ad esempio fiumi, stagni, canali d'acqua, dighe, canali di irrigazione) o di sistemi di drenaggio delle acque, assicurarsi che l'esca non entri in contatto con l'acqua.

Modalità di smaltimento del prodotto e della confezione: alla fine del trattamento, smaltire l'esca non consumata e la confezione secondo la normativa vigente.

Modalità di conservazione del prodotto: conservare in un luogo asciutto, fresco e ben ventilato. Conservare il contenitore chiuso e al riparo dalla luce diretta del sole. Conservare in un luogo inaccessibile per bambini, uccelli, animali domestici e da fattoria.

Validità: 2 anni dalla data di produzione indicata nella confezione.

Informazioni supplementari: a causa della loro modalità d'azione ritardata, i rodenticidi anticoagulanti possono richiedere dai 4 ai 10 giorni dopo l'assunzione dell'esca per essere efficaci. I roditori possono essere portatori di malattie. Non toccare i roditori morti con le mani nude: per il loro smaltimento, utilizzare guanti o strumenti quali pinze. Questo prodotto contiene un agente amaricante ed un colorante.

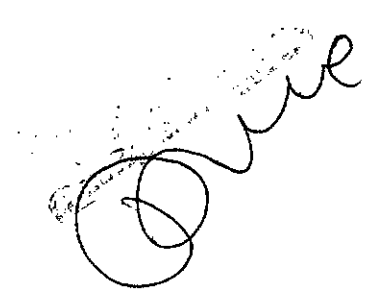
Lotto n. _____ del _____

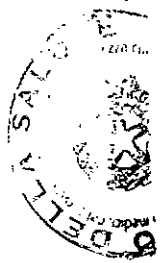
Confezioni: _____

Per le taglie e confezioni autorizzate, fare riferimento all'SPC

DA NON VENDERSI SFUSO

ZIFA S.p.A.
Via Tommaso da 72
39024 Cles (TN) 0461







BONIRAT PASTA

Esca rodenticida (PT14) pronto all'uso in pasta con cereali
Per uso esclusivo da parte di professionisti formati

BONIRAT PASTA

Composizione:

100 grammi di prodotto contengono:
Difenacoum puro (N° CAS 56073-07-5) 0,0029%
Sostanze appetibili e adescanti q.b. a 100%

Indicazioni di pericolo

H373 Può provocare danni al sangue in caso di esposizione prolungata o ripetuta.

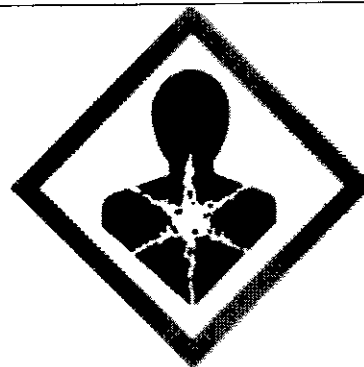
Consigli di prudenza

P270 Non mangiare, né bere, né fumare durante l'uso. P280 Indossare guanti di protezione. P314 In caso di malessere, consultare un medico. P405 Conservare sotto chiave. P501 Smaltire il prodotto/recipiente in conformità alla regolamentazione locale.

Autorizzazione biocida n° IT/2012/00015/MRA del Ministero della Salute
Titolare dell'autorizzazione

ZAPI S.p.A. – Via Terza Strada, 12 – 35026 Conselve (Padova) – Tel. n 049.9597737

Officina di produzione e confezionamento: ZAPI S.p.A. Conselve (Padova)



ATTENZIONE



CARATTERISTICHE:

BONIRAT PASTA è un'esca rodenticida pronta all'uso in pasta per il controllo d'infestazioni da topo domestico (*Mus musculus*) e ratto grigio (*Rattus norvegicus*), a tutti gli stadi di sviluppo, contenente *Difenacoum*, principio attivo anticoagulante di 2° generazione. Grazie alla sua modalità d'azione, la morte dei roditori avviene senza destare alcun sospetto verso l'esca da parte degli altri componenti della colonia. BONIRAT PASTA ha una formulazione unica e brevettata PASTA PLUS (brevetto n° EP 1 279 334 B1) che combina componenti d'origine alimentare quali farina di latte, zucchero e grassi, con cereali per massimizzare la propria appetibilità per le specie di roditori sopra-indicate. L'esca in pasta è estremamente versatile, perché fortemente appetibile, e il suo impiego è indicato in ambiti in cui ci sia una forte competizione alimentare, come ad esempio in industrie alimentari e magazzini di stoccaggio, hotel, ristoranti, bar, ecc. Il suo impiego trova spazio anche all'interno d'impianti di distribuzione elettrica e mezzi di trasporto. BONIRAT PASTA contiene una sostanza amaricante (Denatonium Benzoate) atta a ridurre il rischio d'ingestione accidentale da parte di bambini.

ISTRUZIONI PER L'USO:

Categoria di utilizzatore: professionisti formati.

Modalità d'utilizzo: esca pronta all'uso per impiego in contenitori per esche a prova di manomissione, debitamente marcati o in punti esca coperti e protetti.

Dosi e frequenza d'impiego:

- Per il controllo del Topo domestico (*Mus musculus*) - Uso all'interno e all'esterno intorno agli edifici:
Utilizzare fino a 50 g di prodotto per ogni punto esca e posizzarli ad una distanza di 5 m l'uno dall'altro. Ridurre tale spazio a 2 m in caso di forte infestazione.
- Per il controllo del Ratto grigio (*Rattus norvegicus*) - Uso all'interno e all'esterno intorno agli edifici:
Utilizzare fino a 100 g di prodotto per ogni punto esca e posizzarli ad una distanza di 10 m l'uno dall'altro. Ridurre tale spazio a 5 m in caso di forte infestazione.

Raccogliere il prodotto rimanente alla fine del periodo di trattamento.

Per trattamenti con la tecnica di 'permanent baiting': ove possibile, si raccomanda di rivisitare l'area trattata al più tardi ogni 4 settimane al fine di evitare la possibile selezione di una popolazione resistente.

Per uso all'esterno intorno agli edifici: proteggere l'esca dalle condizioni atmosferiche. Posizionare i punti esca in zone non soggette ad allagamenti. Sostituire le esche nei punti esca se danneggiate dall'acqua o contaminate dalla sporcizia. In caso di applicazione del prodotto in punti esca coperti e protetti, i punti esca devono essere coperti e posizionati in luoghi strategici al fine di minimizzare l'esposizione nei confronti delle specie non bersaglio.

Prima dell'uso leggere e seguire le istruzioni sul prodotto così come le informazioni in accompagnamento al prodotto o fornite presso il punto vendita. Prima del posizionamento delle esche, procedere ad un sopralluogo dell'area infestata e ad una valutazione in loco al fine d'identificare la specie di roditori, i luoghi d'attività e determinare la probabile causa e l'entità dell'infestazione. Rimuovere le fonti di cibo facilmente raggiungibili da parte dei roditori (ad esempio granaglie fuoriuscite o scarti di cibo). Inoltre, non ripulire l'area infestata appena prima del trattamento, dato che ciò disturba

solamente la popolazione di roditori e rende più difficile ottenere l'accettazione dell'esca. Il prodotto deve essere usato unicamente all'interno del sistema di gestione integrata delle infestazioni (IPM), che include, fra l'altro, anche misure d'igiene e, dove possibile, metodi fisici di controllo. Il prodotto deve essere posizionato nelle immediate vicinanze di luoghi in cui l'attività dei roditori è stata verificata in precedenza (ad esempio camminamenti, nidi, recinti d'entrata di bestiame, aperture, tane, ecc.). Ove possibile, fissare i contenitori per esca al suolo o ad altre strutture. I contenitori per esche devono essere chiaramente etichettati segnalando che contengono rodenticidi e che non devono essere rimossi o aperti. Quando il prodotto è utilizzato in aree pubbliche, le zone trattate devono essere segnalate durante il periodo di trattamento. Accanto alle esche, deve essere reso disponibile un avviso indicante il rischio di avvelenamento primario e secondario da anticoagulante e le misure di primo soccorso da seguire in caso di avvelenamento. L'esca deve essere fissata in modo da non essere trascinata fuori dal contenitore per esche. Posizionare il prodotto fuori dalla portata di bambini, uccelli, animali domestici, animali da fattoria e altri animali non bersaglio. Posizionare il prodotto lontano da cibi, bevande e alimenti per animali, nonché da utensili o superfici che possono entrare in contatto con il prodotto. Durante la fase di manipolazione del prodotto, indossare guanti di protezione resistenti alle sostanze chimiche (EN 374, categoria III). Non mangiare, né bere, né fumare durante l'uso del prodotto. Lavare le mani e la pelle direttamente esposta dopo l'utilizzo del prodotto. La frequenza delle visite all'area trattata è a discrezione dell'operatore, alla luce del sopralluogo condotto all'inizio del trattamento. La frequenza deve essere conforme alle raccomandazioni previste dalle buone pratiche pertinenti. Se il consumo dell'esca è basso rispetto alla dimensione evidente dell'infestazione, valutare il riposizionamento dei punti esca in altri luoghi e la possibilità di cambiare tipo di formulazione d'esca. Se, trascorso un periodo di trattamento di 35 giorni, le esche vengono ancora consumate e non si osserva una diminuzione nell'attività dei roditori, è necessario determinarne la causa più probabile. Qualora altri elementi siano stati già esclusi, è probabile che vi siano roditori resistenti: considerare, quindi, ove disponibile, l'uso di un rodenticida non-anticoagulante o di un rodenticida anticoagulante più efficace. Considerare, inoltre, l'uso di trappole quale misura alternativa di controllo. *In caso di esca in busta dose:* Non aprire i sacchetti contenenti l'esca. *In caso di esca in cartuccia:* Per le fasi di post-applicazione dell'esca (pulizia/smaltimento), utilizzare una spatola e, dopo il suo utilizzo, ripulirla con una salvietta e smaltirla secondo la normativa vigente.

MISURE DI MITIGAZIONE DEL RISCHIO:

Ove possibile, prima del trattamento, informare i possibili astanti (ad esempio coloro che frequentano l'area trattata ed i dintorni) della campagna di derattizzazione in corso. Considerare misure preventive di controllo al fine di favorire l'assunzione del prodotto e ridurre la probabilità di re-infestazione (ad esempio ostruire possibili aperture, rimuovere potenziali fonti di cibo e acqua quanto più possibile). Al fine di ridurre il rischio di avvelenamento secondario, durante il trattamento e ad intervalli frequenti, ricercare e raccogliere i roditori morti, conformemente alle raccomandazioni previste dalle buone pratiche pertinenti. Il trattamento con la tecnica di 'permanent baiting' è strettamente limitato a quei luoghi con alto potenziale di reinfestazione qualora altri metodi di controllo si siano dimostrati insufficienti. La strategia di 'permanent baiting' deve essere rivalutata periodicamente nel contesto di una strategia di Gestione Integrata delle Infestazioni (IPM) e della valutazione del rischio di una possibile re-infestazione. Non usare il prodotto in trattamenti dove viene usata la tecnica di 'pulsed baiting'. Non impiegare in aree dove vi è il sospetto di resistenza alla sostanza attiva. Per un'appropriata gestione delle resistenze, non alternare l'uso di anticoagulanti differenti ma con efficacia paragonabile o inferiore. Considerare l'uso di rodenticidi non-anticoagulanti, se disponibili, oppure di un anticoagulante più efficace. Fra un'applicazione e la successiva, non lavare con acqua i contenitori per esche o gli utensili usati in punti esca coperti e protetti. Smaltire i roditori morti secondo la normativa vigente.

Per uso all'esterno intorno agli edifici: non applicare questo prodotto direttamente nelle tane.

MISURE MEDICHE DI PRIMO SOCCORSO E DI EMERGENZA PER L'AMBIENTE:

Questo prodotto contiene una sostanza anticoagulante. Se ingerito, i sintomi, che possono essere ritardati, possono includere sanguinamento dal naso o dalle gengive. In casi gravi, possono manifestarsi ematomi e presenza di sangue nelle feci ed urine.

Antidoto: Vitamina K1 somministrabile solo da personale medico/veterinario.

In caso di esposizione:

- Cutanea: lavare la pelle con acqua e poi con acqua e sapone.
- Oculare: risciacquare gli occhi con acqua o con liquido per lavaggio oculare, tenere le palpebre aperte per almeno 10 minuti.
- Orale: sciacquare accuratamente la bocca con acqua. Non somministrare nulla per bocca ad una persona priva di sensi. Non provocare il vomito. In caso d'ingestione, contattare immediatamente un medico e mostrargli il contenitore o l'etichetta del prodotto.

Contattare un medico veterinario in caso d'ingestione da parte di un animale domestico. Pericoloso per la fauna selvatica. I contenitori per esca devono essere etichettati con le seguenti informazioni: "Non spostare o aprire"; "Contiene un rodenticida"; "BONIRAT PASTA - Autorizzazione n° IT/2012/00015/MRA"; "Sostanza attiva: difenacoum"; "In caso d'incidente, consultare un Centro Antiveneni o il 118 (Emergenza Sanitaria)".

Per uso all'interno degli edifici: in caso di posizionamento di punti esca in prossimità di sistemi di drenaggio delle acque, prevenire che l'esca entri in contatto con l'acqua.

Per uso all'esterno intorno agli edifici: in caso di posizionamento di punti esca in prossimità di acque superficiali (ad esempio fiumi, stagni, canali d'acqua, dighe, canali di irrigazione) o di sistemi di drenaggio delle acque, prevenire che l'esca entri in contatto con l'acqua.

Modalità di smaltimento del prodotto e della confezione: alla fine del trattamento, smaltire l'esca non consumata e la confezione secondo la normativa vigente.

Modalità di conservazione del prodotto: conservare in un luogo asciutto, fresco e ben ventilato. Conservare il contenitore chiuso e al riparo dalla luce diretta del sole. Conservare in un luogo inaccessibile per bambini, uccelli, animali domestici e da fattoria.

Validità: 2 anni dalla data di produzione indicata nella confezione.

Informazioni supplementari: a causa della loro modalità d'azione ritardata, i rodenticidi anticoagulanti possono richiedere dai 4 ai 10 giorni dopo l'assunzione dell'esca per essere efficaci. I roditori possono essere portatori di malattie. Non toccare i roditori morti con le mani nude: per il loro smaltimento, utilizzare guanti o strumenti quali pinze. Questo prodotto contiene un agente amaricante ed un colorante.

Lotto n. _____ del _____

Confezioni: _____

Per le taglie e confezioni autorizzate, fare riferimento all'SPC

DA NON VENDERSI SFUSO

ZAFIS.p.a.
Via ...
...

Deve

Stamp 1: MARCA DA BOLLO €16,00. Agenzia Entrate. Identificativo: 01170013736096. Data: 08/03/2018 14:30:06.

Stamp 2: MARCA DA BOLLO €16,00. Agenzia Entrate. Identificativo: 01170013736085. Data: 08/03/2018 14:30:12.

Stamp 3: MARCA DA BOLLO €16,00. Agenzia Entrate. Identificativo: 01170013752119. Data: 09/02/2018 11:39:15.

Stamp 4: MARCA DA BOLLO €16,00. Agenzia Entrate. Identificativo: 01170013752074. Data: 09/02/2018 11:39:35.

Stamp 5: MARCA DA BOLLO €16,00. Agenzia Entrate. Identificativo: 01170013752085. Data: 09/02/2018 11:39:30.

